



Col·legi SANT JOSEP Carmelites Missioneres Gràcia

PROJECTE DE CONVIVÈNCIA

Document avaluat març de 2020



Col·legi SANT JOSEP Carmelites Missioneres Gràcia

ÍNDEX

INTRODUCCIÓ.....	2
NORMATIVA.....	3
CONTEXTUALITZACIÓ DEL CENTRE.....	5
COMISSIÓ DE CONVIVÈNCIA.....	7
CALENDARI D'IMPLEMENTACIÓ.....	8
DIAGNÒSI.....	9
OBJECTIUS GENERALS I ESPECÍFIC DE CENTRE.....	11
ACTUACIONS DE PREVENCIÓ.....	12
PLANIFICACIÓ.....	14
PROTOCOLS DE PREVENCIÓ.....	18
AVALUACIÓ.....	30



INTRODUCCIÓ

Entenem la convivència com la necessària relació entre persones.

Un dels seus objectius bàsics de l'escola ha de ser ensenyar i aprendre a viure i conviure; ha de fomentar i liderar la convivència, tant a l'interior del centre educatiu com al seu entorn immediat.

Conviure significa viure plegats i en bona relació. La convivència demana la formació integral de la persona i es fonamenta en els valors de la pluralitat, la participació democràtica, la inclusió social, la igualtat d'oportunitats, el respecte a la diferència, la gestió positiva de conflictes i la cultura de pau.

En la convivència no es dona un simple contacte passiu, una coincidència en un espai; l'altre hi és present, ens importa i genera emocions i sentiments. D'altra banda, el conflicte és inevitable i forma part de les relacions socials d'una societat oberta i complexa. Cal afrontar cada conflicte des de la singularitat, evitant les generalitzacions i a partir de la gestió positiva dels conflictes.

El Projecte de convivència que presentem és el document que engloba el conjunt d'accions encaminades a la millora de la convivència en el centre educatiu i, per tant, recull les intervencions que l'escola desenvolupa per tal de capacitar tot l'alumnat i la resta de la comunitat educativa per a la convivència i la gestió positiva de conflictes.

Aquestes accions van adreçades a la millora de la convivència a l'aula, al centre o a l'entorn, també recull els mecanismes que el centre estableix a l'hora de resoldre els conflictes que es produeixen en els tres àmbits als que s'ha fet esment (aula, centre, entorn) i de crear una atmosfera de treball i convivència segura i saludable.

NORMATIVA

- La **Llei orgànica 2/2006, de 3 de maig**, d'educació, estableix a l'article 121.2 l'obligatorietat que tots els centres elaborin un Pla de convivència i l'incloguin dins el Projecte educatiu de centre.
- La **Llei Orgànica 8/2013, de 9 de desembre**, per a la millora de la qualitat educativa, determina a l'article 124.1 que els centres inclouran a la programació general anual el seu pla de convivència i totes aquelles actuacions i activitats programades per al foment de la convivència escolar.
- La **Llei 12/2009, del 10 de juliol**, d'educació, disposa a l'article 30 que l'aprenentatge de la convivència és un element fonamental del procés educatiu i així ho ha d'expressar el projecte educatiu de cada centre. Els centres han d'establir mesures de promoció de la convivència.
- El **Decret 102/2010, de 3 d'agost**, d'autonomia dels centres educatius, disposa a l'article 23.2 que les normes d'organització i funcionament del centre han d'incorporar les mesures de promoció de la convivència establertes en el centre.
- El **Decret 102/2010, de 3 d'agost**, d'autonomia dels centres educatius, disposa a l'article 23.2 que les normes d'organització i funcionament del centre han d'incorporar les mesures de promoció de la convivència establertes en el centre.
- El **Decret 279/2006, de 4 de juliol**, sobre drets i deures de l'alumnat i regulació de la convivència en els centres educatius no universitaris de Catalunya, reforça el caràcter educatiu que han de tenir els processos i les accions que s'emprenquin, tant per prevenir com per corregir conductes inadequades. A l'article 6 s'estableix que a cada centre s'ha de constituir una comissió de convivència.
- La **Resolució ENS/585/2017, de 17 de març**, per la qual s'estableix l'elaboració i la implementació del Projecte de convivència en els centres educatius dins el marc del Projecte educatiu de centre, determina que els centres educatius del Servei d'Educació de Catalunya han de tenir implementat el Projecte de convivència en el marc del seu Projecte



Col·legi SANT JOSEP Carmelites Missioneres Gràcia

educatiu, en un termini màxim de tres anys a partir de la data de publicació.

CONTEXTUALITZACIÓ DEL CENTRE

IDENTITAT

Al Col·legi Sant Josep tenim com a missió l'educació integral dels nostres alumnes, som una escola cristiana que educa en valors.

Ens proposem assolir el màxim desenvolupament de les potencialitats i l'èxit educatiu dels nostres alumnes, de manera que esdevinguin persones competents i compromeses socialment.

Som un centre que atén la diversitat, una escola inclusiva per convicció; volem donar resposta al fet que tots els alumnes són diferents i tenen diferents maneres d'aprendre. Amb una atenció individualitzada.

Un centre immers en la realitat social i cultural de Catalunya, on respectem totes les ideologies i creences, promovem la relació amb el nostre entorn i afavorim la participació de les famílies.

Ens caracteritzem per ser una escola viva i activa, ens mou el desig d'incorporar a la pràctica educativa idees innovadores i actualitzades.

Factors que influeixen en la convivència:

A) Factors del centre:

- El centre disposa de comissió de convivència amb reunions periòdiques.
- Comissió de pares delegats de classe que s'encarrega de la comunicació amb la direcció del col·legi i participa activament en l'organització de projectes relacionats amb sortides, viatges, festes tradicionals etc.
- Alumnes delegats de classe. Representen als alumnes i formen part del Consell Escolar.
- Alumnes delegats verds encarregats de representar i informar als seus companys del Projecte Escola Sostenible.
- Alumnes delegats solidaris encarregats de representar i informar als seus companys dels projectes solidaris en els que participa la comunitat educativa i concretament PROKARDE.
- Fortalesa de l'acció tutorial i el treball metòdic i programat dels tutors.
- La Comissió d'atenció a la Diversitat coordina l'atenció als alumnes, famílies i professors amb NEE.
- El gabinet Psicopedagògic del centre coordina i assessora a



Col·legi SANT JOSEP Carmelites Missioneres Gràcia

professors, alumnes i famílies. Relacions externes amb professionals com CSMIJ, EAP...

- Padrins de lectura entre alumnes de CS i CI de primària.
- Tutories verticals, els alumnes de l'ESO apadrinen als alumnes de Infantil i Primària i comparteixen activitats relacionades amb la convivència i la PAU.
- Es col·labora activament amb PROKARDE Promoción Karmelitana de Ayuda al Desarrollo ONG amb projectes anuals de desenvolupament de l' infància i la dona.
- El caràcter inclusió del centre comporta una formació permanent del professorat en l'atenció a la diversitat. Col·laboració activa amb l'EAP i CRETDIC destinades a atendre millors les necessitats dels alumnes amb NEE.
- Formació activa en la cultura de la Pau i la Solidaritat pel professorat emmarcat en la missió, visió i valors del centre.
- L'Aula d'acollida treballa per l' inclusió i l'acollida dels Nous Vinguts.
- Xarxa amb totes les entitats i organismes importants per la marxa acadèmica dels alumnes: Serveis Socials, reforç externs, YNCA...

B) Factors de l'entorn:

El centre té un interès viu per promoure les relacions amb l'entorn i fer xarxa amb entitats educatives i culturals del districte.

- Coordinació amb projectes socioeducatius com la promotora escolar per alumnes de l'ètnia Gitana.
- Participació en Nova Escola 21, El món a la meva Escola, Camí escolar.
- Participem dels Projectes Pati Obert , Punt informació JIP al pati de l'ESO, tallers i xerrades amb els Educadors de Carrer i Guardia Urbana.
- Activitats amb entitats de l'entorn com casals de Gent Gran. La Violeta.
- Participem en projectes culturals com Dansa Ara.

Anàlisi de la Conflictivitat:

Interna:

Podem considerar la conflictivitat interna en una franja mitjana/baixa i no és la mateixa a les diferents etapes. Aquesta conflictivitat neix del perfil d'alumnat, el percentatge d'alumnes amb NEE i de les seves característiques i necessitats. Hi ha un percentatge ínfim de faltes greus derivades d'un comportament contrari a les normes.

Externa

No hi ha amenaces externes que alterin la convivència en el centre. Hi ha un treball regulat i continu amb els educadors de carrer.



COMISSIÓ DE CONVIVÈNCIA

La comissió de convivència està integrada per:

- a) El director del centre, que la presidirà.
- b) La cap d'estudis d'ESO
- c) Un representant del professorat elegit per i entre els representants del consell escolar.
- d) Un representant dels pares, les mares o els tutors legals dels alumnes, elegit per i entre els representants del consell escolar.
- e) Un representant dels alumnes elegit per i entre els representants del consell escolar.

PROCÉS D'ELABORACIÓ DEL PROJECTE DE CONVIVÈNCIA

L'elaboració del pla de convivència suposa un procés llarg i complex de participació dels diferents estaments que componen la comunitat escolar. El pla s'ha de considerar un document marc, i, per tant, molts dels aspectes que s'hi contemplen necessiten un posterior desenvolupament, en forma de protocols, a càrrec dels responsables a cada àmbit d'actuació.

Per aquest motiu es crearà a partir del curs 20-21 una comissió específica que portés a terme la tasca de elaboració i implementació del Projecte que dependrà directament de la comissió de convivència. Aquesta comissió específica estarà formada per dos membres de cada etapa educativa i tindrà un caràcter transversal.

FUNCIONS DE LA COMISSIÓ DE CONVIVÈNCIA

- a) Formular la proposta de projecte de convivència i les seves adaptacions i modificacions posteriors.
- b) Efectuar el seguiment i la coordinació de l'aplicació del projecte de convivència escolar durant tot el curs.
- c) Coordinar les iniciatives dels sectors de la comunitat educativa envers el foment de la convivència, per donar-los coherència i sentit global.
- d) Elaborar la proposta d'informe anual del projecte de convivència.
- e) Elevar al consell escolar qualsevol altre suggeriment i qualsevol altra proposta per millorar la convivència al centre.

CALENDARI D'IMPLEMENTACIÓ Temes

Pla quadriennal

Nivell d'actuació	Nivell	Temes	
Prevenció	Actituds i valors	Inclusió	Revisar 20-21
		Coeducació	21-22
		Educació intercultural	22-23
		Educació per la Pau	Revisar 20-21
		Educació Socioemocional	Revisar 21-22
		Educar en el respecte	Revisar 22-23
		Educar en l'esforç i la responsabilitat	Revisar 22-23
		Educar en la gestió positiva dels conflictes	19-20
Intervenció	Resolució de conflictes	Absentisme	Revisar 20-21
		Conflictes Greus	21-22
		Gestió i resolució positiva dels conflictes	19-20
Organització	Organització del centre	Acollida	Revisar 20-21
		Comunicació	20-21
		Estructura i gestió de recursos	Revisar 21-22
		Norma	Revisar 22-23
		Participació	22-23



DIAGNÒSI

GESTIÓ I RESOLUCIÓ POSITIVA DELS CONFLICTES

Punts molt forts

- Detectem els conflictes que es donen a l'aula.
- Impliquem les famílies en la gestió i resolució dels conflictes lleus dels seus fills i filles.

Punts forts

- Analitzem els conflictes d'aula per tal de fomentar l'autoaprenentatge.
- Avaluem el funcionament dels processos d'intervenció i resolució dels conflictes i ho recollim en la memòria anual del centre.
- Desenvolupem, en el marc de l'acció tutorial, actuacions concretes perquè l'alumnat gestioni els seus conflictes de manera positiva.
- Disposem d'estratègies concretes per implicar el professorat en la gestió i resolució de conflictes en l'àmbit de l'aula.
- Disposem de protocols, circuits i una estructura organitzativa que faciliten la gestió i resolució dels conflictes al centre.
- Ens coordinem amb les entitats esportives, culturals i de lleure de l'entorn escolar per promoure l'aplicació d'estratègies de gestió i resolució positiva dels conflictes.
- Intervenim de forma ràpida i efectiva davant qualsevol conflicte.
- Potenciem les xarxes de suport entre l'alumnat de l'aula per gestionar positivament els conflictes entre iguals.
- Recollim en les NOFC com gestionar i resoldre els conflictes de manera positiva.



Col·legi SANT JOSEP Carmelites Missioneres Gràcia

- Sensibilitzem el claustre en la necessitat i el compromís, davant els conflictes lleus, d'implementar estratègies de gestió i resolució positiva dels conflictes.
- Treballem amb l'alumnat la prevenció dels conflictes a l'aula.

Punts febles

- Disposem d'estratègies concretes per implicar l'alumnat en la gestió i resolució de conflictes en l'àmbit de l'aula.
- Disposem d'estratègies concretes per implicar les famílies en la gestió i resolució de conflictes en l'àmbit de l'aula.
- Ens coordinem amb les administracions locals per detectar, analitzar i donar resposta als conflictes lleus que es donen a l'entorn dels centres educatius.
- Incorporem la gestió positiva dels conflictes en els documents del centre.
- Recollim i divulguem les bones pràctiques en relació a la gestió positiva dels conflictes i la mediació.
- Utilitzem la mediació per a la gestió positiva dels conflictes.

Punts molt febles

- Disposem d'un servei de mediació escolar.
- Ens coordinem amb altres centres per intercanviar experiències i pràctiques sobre la gestió i la resolució de conflictes lleus.
- Formem la comunitat educativa en tècniques i destreses de gestió i resolució positiva de conflictes.

OBJECTIUS GENERALS I ESPECÍFIC DE CENTRE

Objectiu general	Objectiu específic
1. Assegurar i garantir la participació, la implicació i el compromís de tota la comunitat escolar.	1.4 Constituir i dinamitzar la comissió de convivència. 1.5 Incrementar la formació de la comunitat escolar en relació amb la convivència.
2. Ajudar cada alumne a relacionar-se amb si mateix, amb els altres i amb el món.	2.1 Potenciar les competències socioemocionals. 2.2 Potenciar les habilitats i competències necessàries per a la gestió positiva dels conflictes. 2.3 Educar infants i joves en el desenvolupament d'uns valors instrumentals (respecte, esforç, responsabilitat, etc.) que els permetin formar-se com a futurs ciutadans responsables i compromesos. 2.4 Potenciar la competència social i ciutadana de l'alumnat.
3. Potenciar l'equitat i el respecte a la diversitat de l'alumnat en un marc de valors compartits.	3.1 Garantir l'òptima incorporació dels nous membres de la comunitat escolar. 3.2 Promoure una cultura inclusiva que respecti i valori les diferències en un marc de valors compartits.
4. Fomentar la mediació escolar i la cultura del diàleg com a eina bàsica en la gestió del conflicte.	4.1 Sensibilitzar la comunitat escolar en la importància del valor del diàleg i la gestió positiva dels conflictes.
5. Fomentar una cultura de la pau i la no-violència, juntament amb els valors que fan possible preservar i enriquir la vida de totes les persones.	5.3 Elaborar una estructura organitzativa i una gestió de recursos que afavoreixin la convivència i el clima escolar.

ACTUACIONS DE PREVENCIÓ

Objectiu específic	Actuacions
<p>1.4 Constituir i dinamitzar la comissió de convivència.</p> <p>1.5 Incrementar la formació de la comunitat escolar en relació amb la convivència.</p>	<p>1.4. Organitzar el servei de mediació. Recurs E1</p> <p>1.5. Planificar formació específica sobre mediació per a professors i alumnes.</p> <p>1.5.1. Informar al professors del protocols de prevenció.</p>

Objectiu específic	Actuacions
<p>2.1 Potenciar les competències socioemocionals.</p> <p>2.2 Potenciar les habilitats i competències necessàries per a la gestió positiva dels conflictes.</p> <p>2.3 Educar infants i joves en el desenvolupament d'uns valors instrumentals (respecte, esforç, responsabilitat, etc.) que els permetin formar-se com a futurs ciutadans responsables i compromesos.</p> <p>2.4 Potenciar la competència social i ciutadana de l'alumnat.</p>	<p>2.1. Ajudar l'alumnat a reflexionar després de realitzar una acció, a fer-se'n responsable i a assumir les conseqüències que se'n poden derivar. Recurs E4. Document full de reflexió.</p> <p>2.1. Crear un espai de reflexió compartida docent - alumne per tractar les situacions conflictives que es donen a l'aula. Recurs E2 Tutories Individuals Espai d'entrevistes amb la psicòloga</p> <p>2.2.</p> <p>2.3. Reflexionar sobre com afecta l'actitud individual en el clima de convivència d'aula i assumir compromisos de millora. Recurs E3</p> <p>2.4. Derivem conflictes d'aula al servei de mediació per a la seva gestió. Recurs H2</p>

Objectiu específic	Actuacions
<p>3.1 Garantir l'òptima incorporació dels nous membres de la comunitat escolar.</p> <p>3.2 Promoure una cultura inclusiva que respecti i valori les diferències en un marc de valors compartits.</p>	<p>3.1 Tenir en compte el Pla d'acollida del centre.</p> <p>3.2.</p>



Col·legi SANT JOSEP Carmelites Missioneres Gràcia

Objectiu específic	Actuacions
4.1.Sensibilitzar la comunitat escolar en la importància del valor del diàleg i la gestió positiva dels conflictes.	4.1.Explicació a la reunió de pares d'inici de curs de l'elaboració del projecte de convivència.

Objectiu específic	Actuacions
5.3.Elaborar una estructura organitzativa i una gestió de recursos que afavoreixin la convivència i el clima escolar.	5.3.Treballar en xarxa i de manera efectiva amb els agents de l'ordre, els mediadors de la zona i altres agents socials. Recurs C2



Col·legi SANT JOSEP Carmelites Missioneres Gràcia

PLANIFICACIÓ

Actuacions	Recursos	Responsable	Temporització
1.4. Organitzar el servei de mediació.	1.4. Treballar des de les reunions de tutors de primària i ESO com s'implementarà a la tutoria de cada curs, tenint com a referència el document de mediació del centre.	Rosa M ^a Villalba	3r trimestre curs 19-20
1.5. Planificar formació específica sobre mediació per a professors i alumnes.	1.5. Al curs 19-20 s'informarà al claustre del Projecte de convivència i l'inici de la tasca amb els alumnes. Al curs 19-20 el professor G.M. serà el formador i el responsable del grup de mediació dels alumnes (3 sessions durant l'horari escolar). Es farà una reunió de control mensual. Les caps d'estudis planificaran una formació específica per als docents per al curs 20-21.	Equip directiu	3r trimestre curs 19-20
2.1. Ajudar l'alumnat a reflexionar després de realitzar una acció, a fer-se'n responsable i a assumir les conseqüències que se'n poden derivar. Document full de reflexió.	1.5.1. Informar al professors del protocols de prevenció.	Caps d'estudis i tutors	curs 19-20



Col·legi SANT JOSEP Carmelites Missioneres Gràcia

<p>2.4. Derivem conflictes d'aula al servei de mediació per a la seva gestió.</p> <p>3.1. Tenir en compte el Pla d'acollida del centre.</p> <p>3.2. Promoure una cultura inclusiva que respecti i valori les diferències en un marc de valors compartits.</p> <p>4.1. Explicació a la reunió de pares d'inici de curs de l'elaboració del projecte de convivència.</p> <p>5.3. Treballar en xarxa i de manera efectiva amb els agents de l'ordre, els mediadors de la zona i altres agents socials.</p>	<p>alumnes. Pel que fa la del professorat es programarà unes sessions de treball per al curs 20-21 amb el claustre de les etapes, on es buscaran i es treballaran els recursos necessaris. Pel que fa els alumnes, es potenciarà la relació entre els alumnes mitjançant: festes tradicionals, campanyes solidaries, tutories verticals, activitats culturals i projectes verticals.</p> <p>2.3. Fer ús del full de reflexió davant d'un conflicte i posterior feedback amb el tutor.</p> <p>2.4. Full de demanda d'intervenció de la psicòloga.</p> <p>3.1. Donar a conèixer i implementar el Pla d'acollida del centre.</p> <p>3.2. Coordinació del tutor de l'aula d'acollida amb Caps d'estudis per tal de trobar espais d'intercanvi cultural.</p>	<p>Tutors</p> <p>Caps d'estudis</p> <p>Caps d'estudis i tutor d'aula d'acollida</p> <p>Tutors</p> <p>Equip directiu</p>	<p>curs 19-20</p> <p>curs 20-21</p> <p>curs 19-20</p> <p>1r trimestre curs 20-21</p> <p>curs 19-20</p>
---	---	---	--



Col·legi SANT JOSEP Carmelites Missioneres Gràcia

	<p>4.1. Els tutors explicaran als pares el projecte de convivència</p> <p>5.3. Reunions de coordinació amb Serveis socials (trimestrals), Guàrdia Urbana (tallers anuals), educadors de carrer (tallers anuals), punt Jip (setmanalment al pati), EAP (mensualment) i altres agents externs (a demanda)</p>		
--	---	--	--



PROTOCOLS DE PREVENCIÓ

Protocols de prevenció, detecció i intervenció enfront situacions de conflictes greument perjudicials per a la convivència.

Des del departament d'educació es posa en disposició dels centres un seguit de [protocols](#) per tal de saber com actuar en el cas que el detecti alguna situació relacionada amb la convivència dins el centre i que pugui afectar qualsevol membre de la comunitat educativa.

El circuit habitual en el cas que es detecti alguna situació que interfereixi a la convivència dels membres de la comunitat educativa és el següent:

1. Es detecta un possible cas d'assetjament.
2. S'informa a l'equip de tutors de curs, els quals informaran a la direcció d'etapa. Es recull informació del cas a través de testimonis, observació directa i entrevistes amb les persones implicades. Conjuntament es valorarà la gravetat de la situació i es prendran mesures provisionals si s'escau.
3. La direcció d'etapa informará a la direcció general de la situació.
4. La direcció general, conjuntament amb la direcció d'etapa i el tutor/a corresponent decidiran aplicar el protocol d'intervenció si es considera que hi ha un cas d'assetjament real.

PROTOCOL D'INTERVENCIÓ INTERN:

FASE 1: INFORMACIÓ DEL CAS

Un cop verificada la informació de totes les parts implicades en el conflicte, es cita les famílies per informar i buscar estratègies comunes, que ens permetin actuar des de l'escola i des de casa, i així augmentar-ne l'eficàcia.

Aquesta comunicació a les famílies es farà tan aviat com cada situació requereixi i és molt important que arribin a uns acords que permetin revisar si el conflicte ha quedat resolt o bé cal buscar noves estratègies que ajudin a solucionar-lo.

Informar les famílies afectades i organismes externs

→ Citar i rebre a la família i a alumne/a víctima en una entrevista individual, on s'informarà dels passos a seguir de la gestió del conflicte. En cas que es donin possibles fets delictius, s'informarà de la possibilitat perquè la família denunciï els fets a l'estament corresponent.

→ Citar i rebre a la família i a l'alumne/a agressor/a en una entrevista individual, on s'informarà dels passos a seguir de la gestió del conflicte. En cas que es donin possibles fets delictius, s'informarà de la possibilitat que l'altra família denunciï



Col·legi SANT JOSEP Carmelites Missioneres Gràcia

els fets a l'estament corresponent, es sol·licitarà la col·laboració de la família perquè ajudi a la resolució del conflicte. En aquesta entrevista es lliura una carta d'avertiment per un comportament inadequat dins del centre.

→ Informar a inspecció i a l'EAP si el cas ho requereix.

FASE 2: ANÀLISI DE LA INFORMACIÓ I MESURES A ADOPTAR

Mesures de protecció a la víctima:

- Vigilància específica per part de tot el personal de l'escola.
- Tutoria individualitzada dels implicats.
- Sol·licitar la col·laboració familiar per la vigilància i control dels seus fills.
- Facilitar mesures d'autoprotecció a la víctima.
- Demanar la col·laboració dels observadors.

Mesures correctores amb la persona agressora:

- Petició de disculpes de manera oral o escrita.
- Participar en un procés de mediació si s'escau.
- Sol·licitar la col·laboració familiar per la vigilància i control dels seus fills.
- Proposta d'atenció psicològica externa.
- Amonestació des de la tutoria i de coordinació. Seguiment del cas pel departament de psicopedagogia.
- Suspensió del dret a participar en activitats complementàries.
- Suspensió del dret a assistència a classe o al centre.
- Obertura d'un expedient disciplinari quan la comissió de seguiment ho consideri oportú.

FASE 3: PLA DE TREBALL

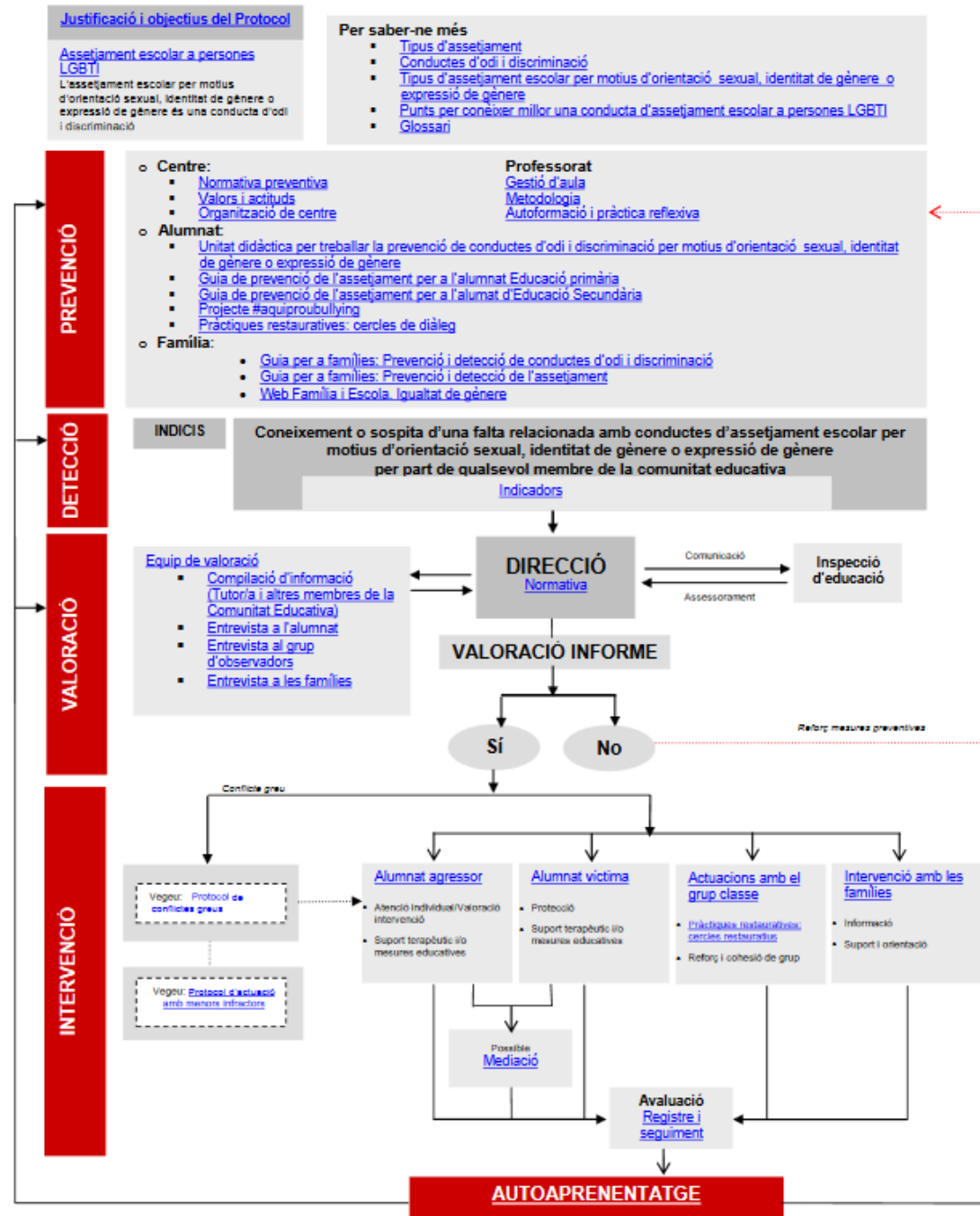
1. Establir un pla de treball per escrit on es recullin les actuacions individuals amb tots els alumnes implicats en el cas (víctimes, agressors, observadors).
2. Es registrarà de manera escrita tota la informació recollida de les actuacions realitzades. Aquesta informació estarà disponible i compartida per part de la comissió de convivència i Direcció.

Tot seguit afegim els principals protocols de prevenció, detecció i intervenció davant de possibles situacions d'assetjament:

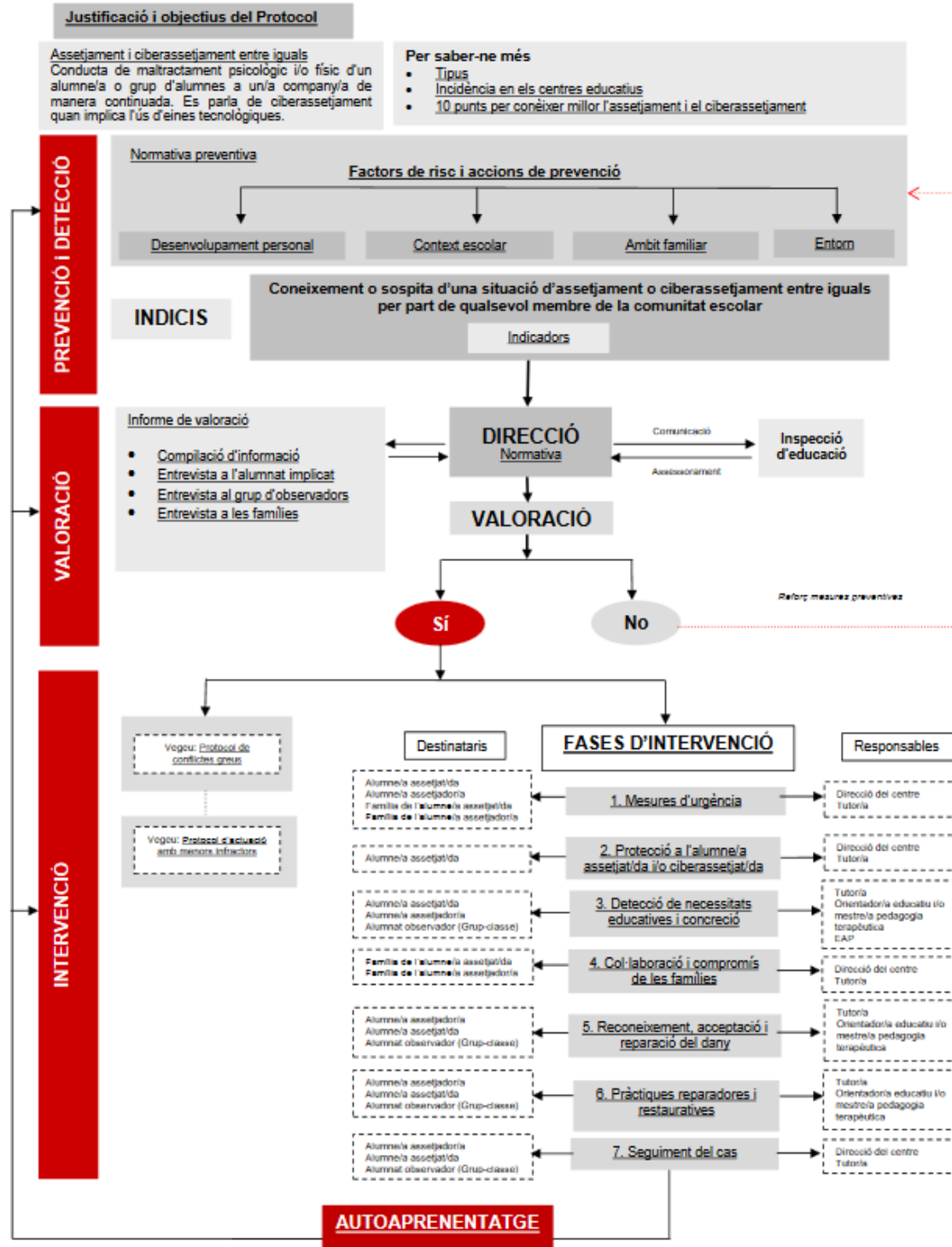
Protocol de prevenció, detecció i intervenció enfront l'assetjament escolar a persones LOBTI

PROTOCOL DE PREVENCIÓ, DETECCIÓ I INTERVENCIÓ ENFRONT L'ASSETJAMENT ESCOLAR A PERSONES LGBTI

(elaborat per instància del Parlament de Catalunya en compliment de la Moció 101/XI aprovada el 09.03.2017)
Aquest protocol està basat en els continguts del Protocol de prevenció, detecció i intervenció enfront situacions d'odi i discriminació, i del Protocol de prevenció, detecció i intervenció enfront l'assetjament entre iguals.

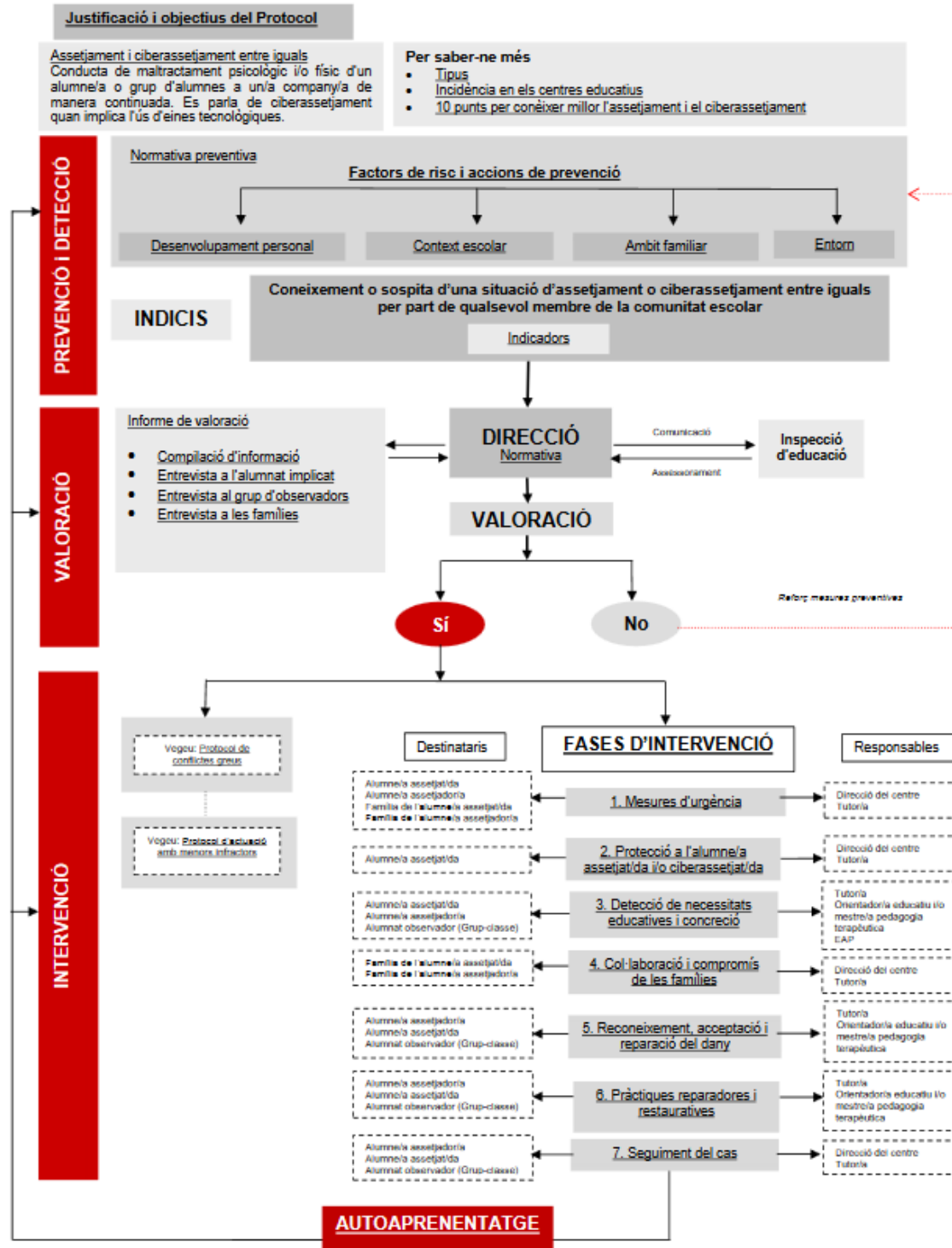


PROTOCOL DE PREVENCIÓ, DETECCIÓ I INTERVENCIÓ DAVANT L'ASSETJAMENT I EL CIBERASSETJAMENT ENTRE IGUALS



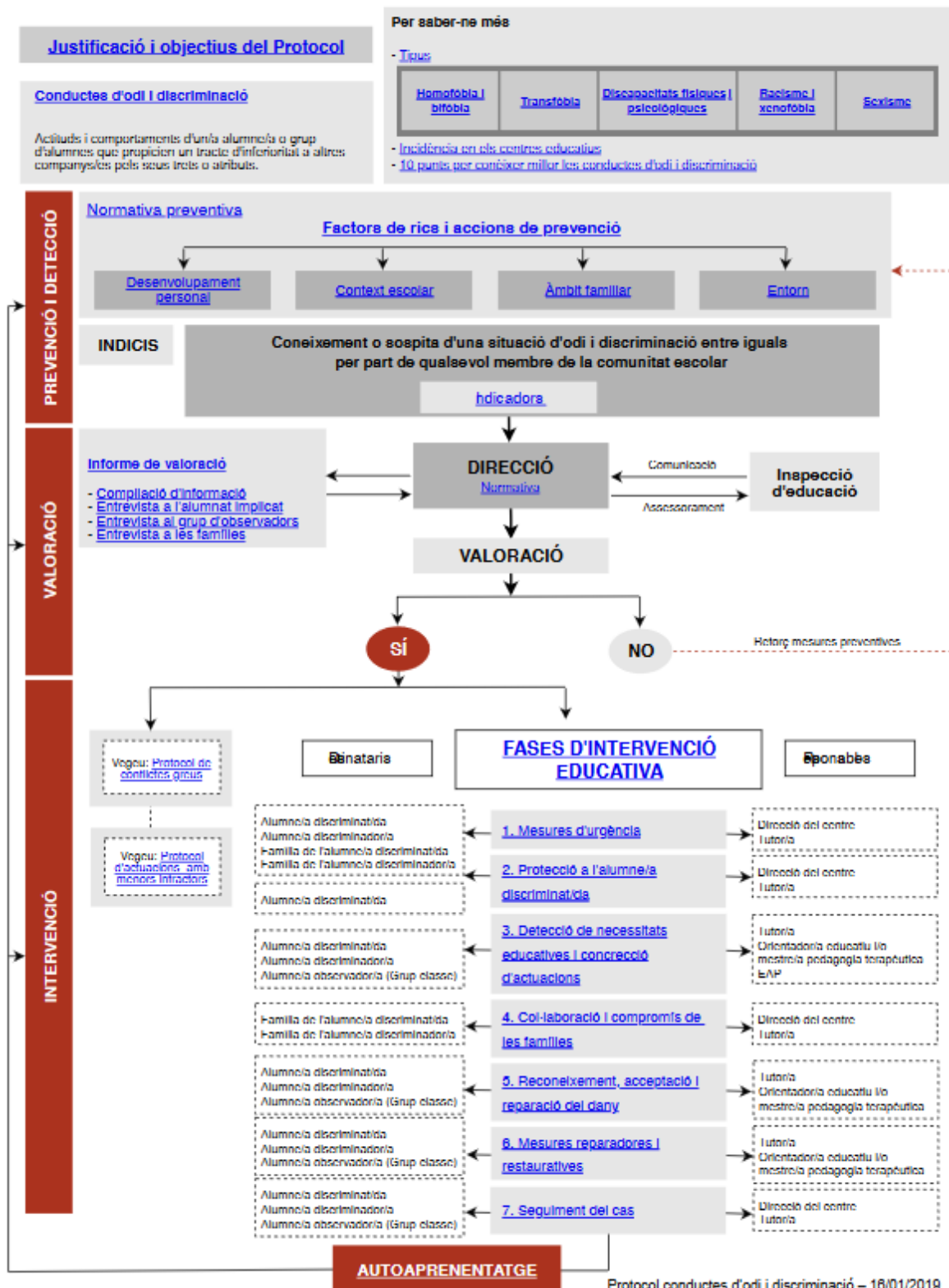
Protocol de prevenció, detecció i intervenció enfront el ciberassetjament entre iguals.

PROTOCOL DE PREVENCIÓ, DETECCIÓ I INTERVENCIÓ DAVANT L'ASSETJAMENT I EL CIBERASSETJAMENT ENTRE IGUALS



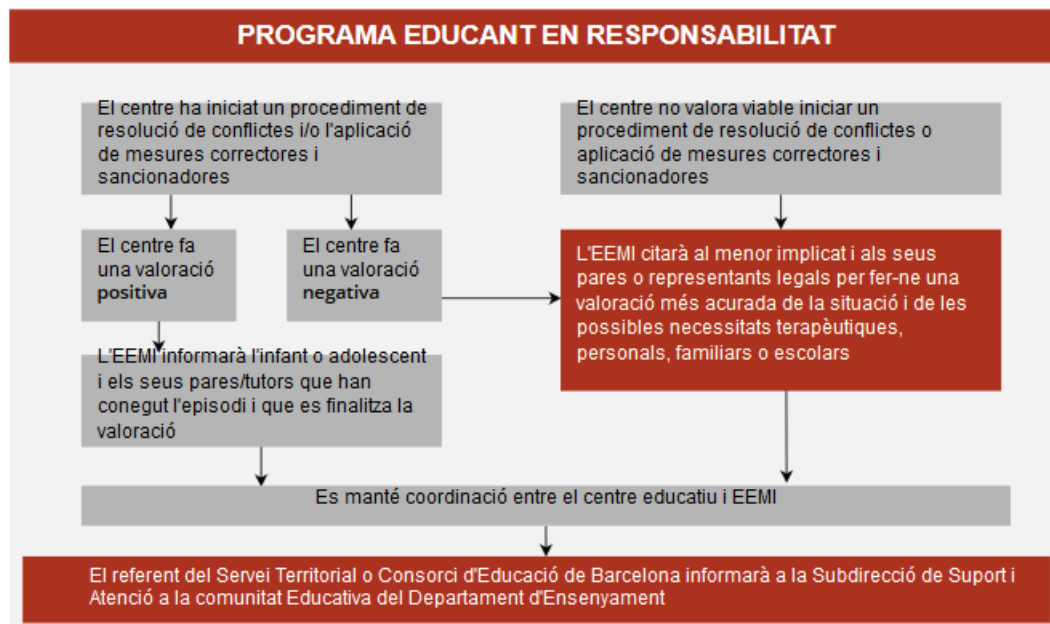
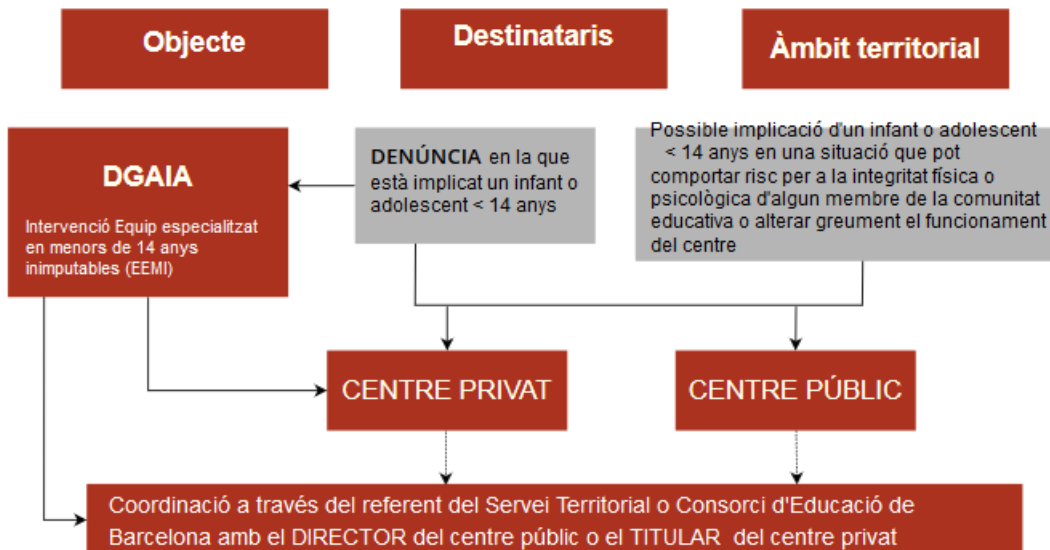
Protocol de prevenció, detecció i intervenció enfront situacions d'odi i discriminació

PROTOCOL DE PREVENCIÓ, DETECCIÓ I INTERVENCIÓ DAVANT CONDUCTES D'ODI I DISCRIMINACIÓ

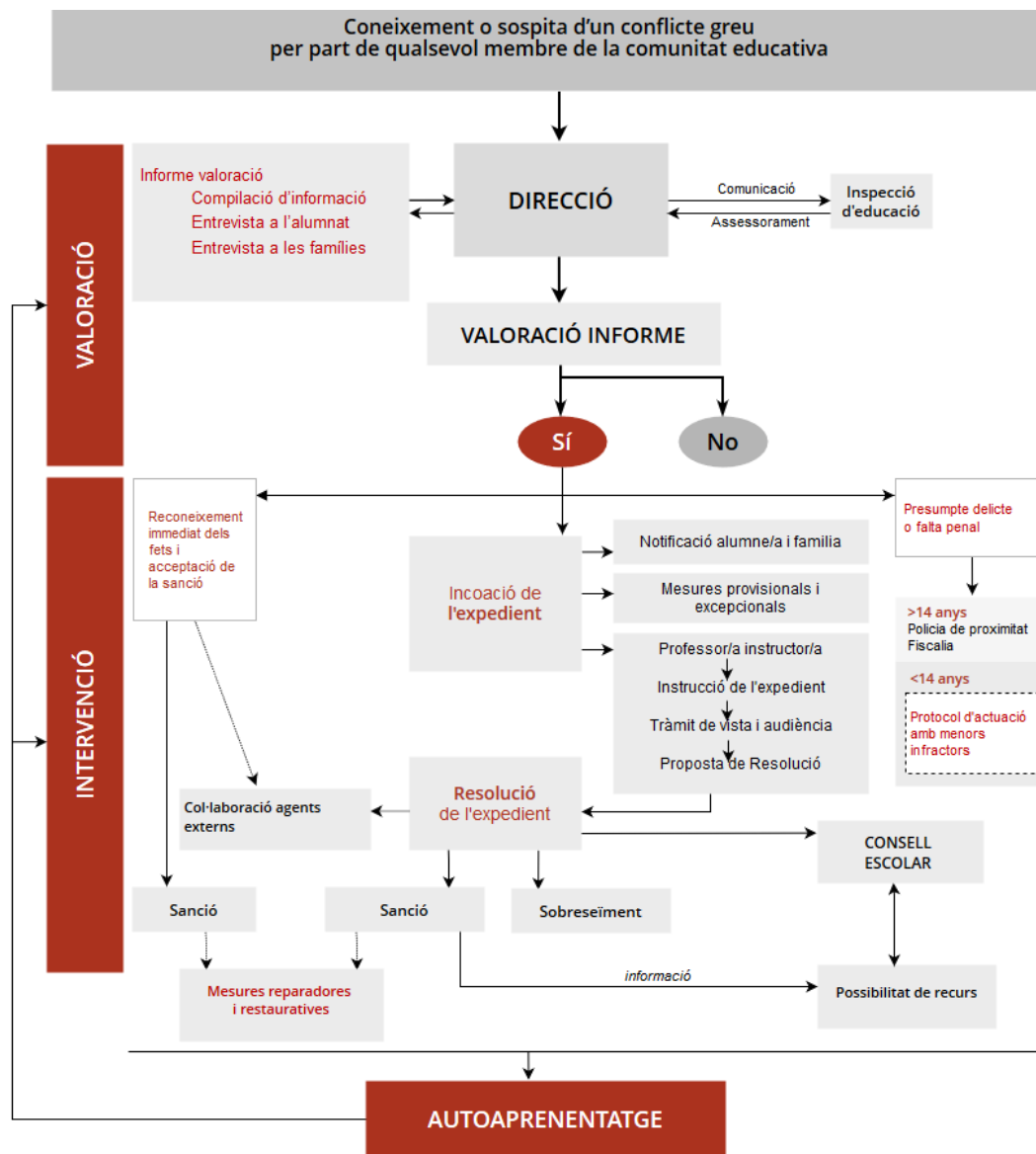


Protocol d'actuació amb menors de catorze anys en situacions de conflicte o comissió d'una infracció penal.

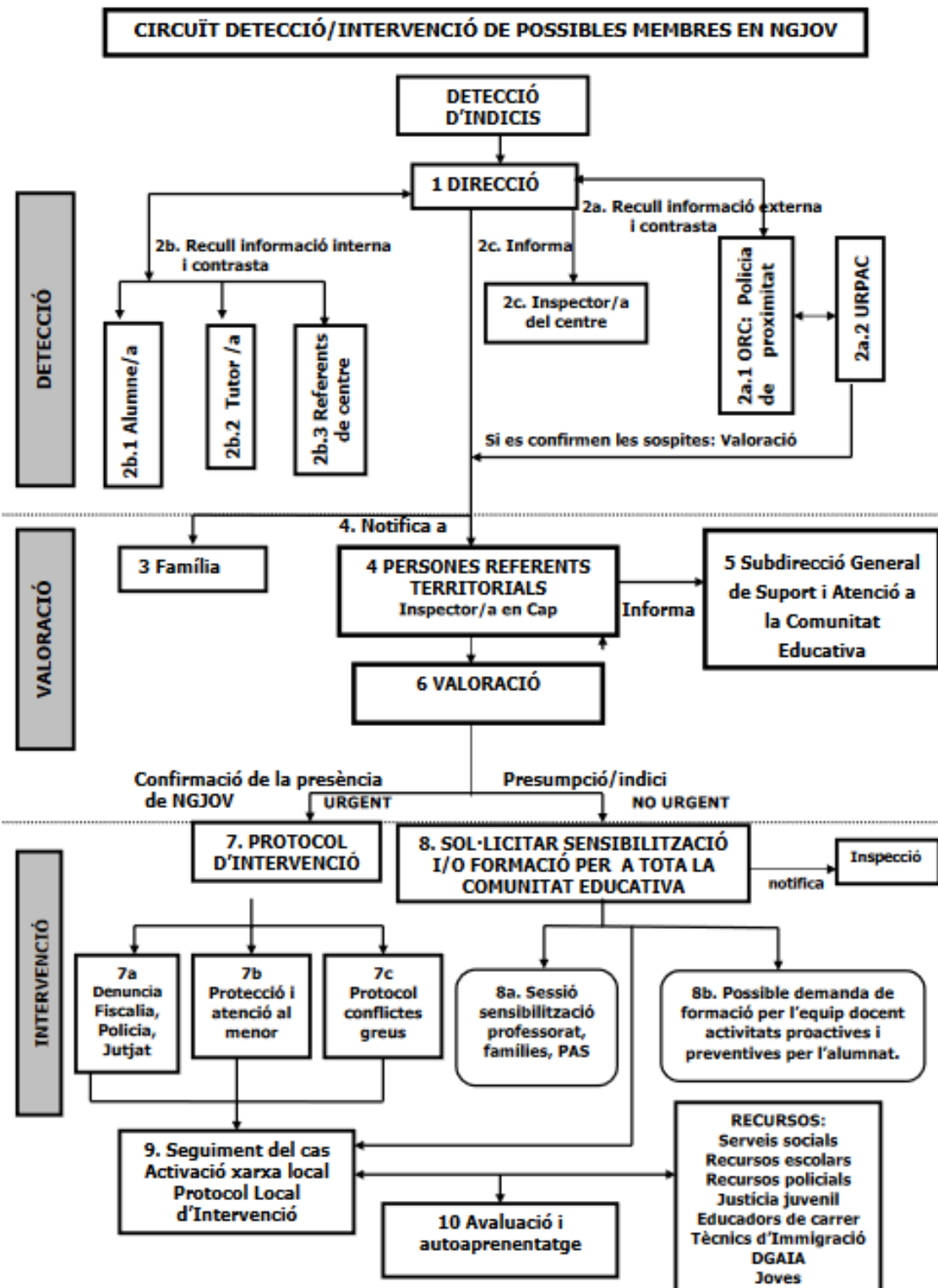
PROTOCOL D'ACTUACIÓ AMB MENORS DE CATORZE ANYS EN SITUACIONS DE CONFLICTE O COMISSIÓ D'UNA INFRACCIÓ PENAL



Protocol de prevenció, detecció i intervenció enfront conflictes greus.



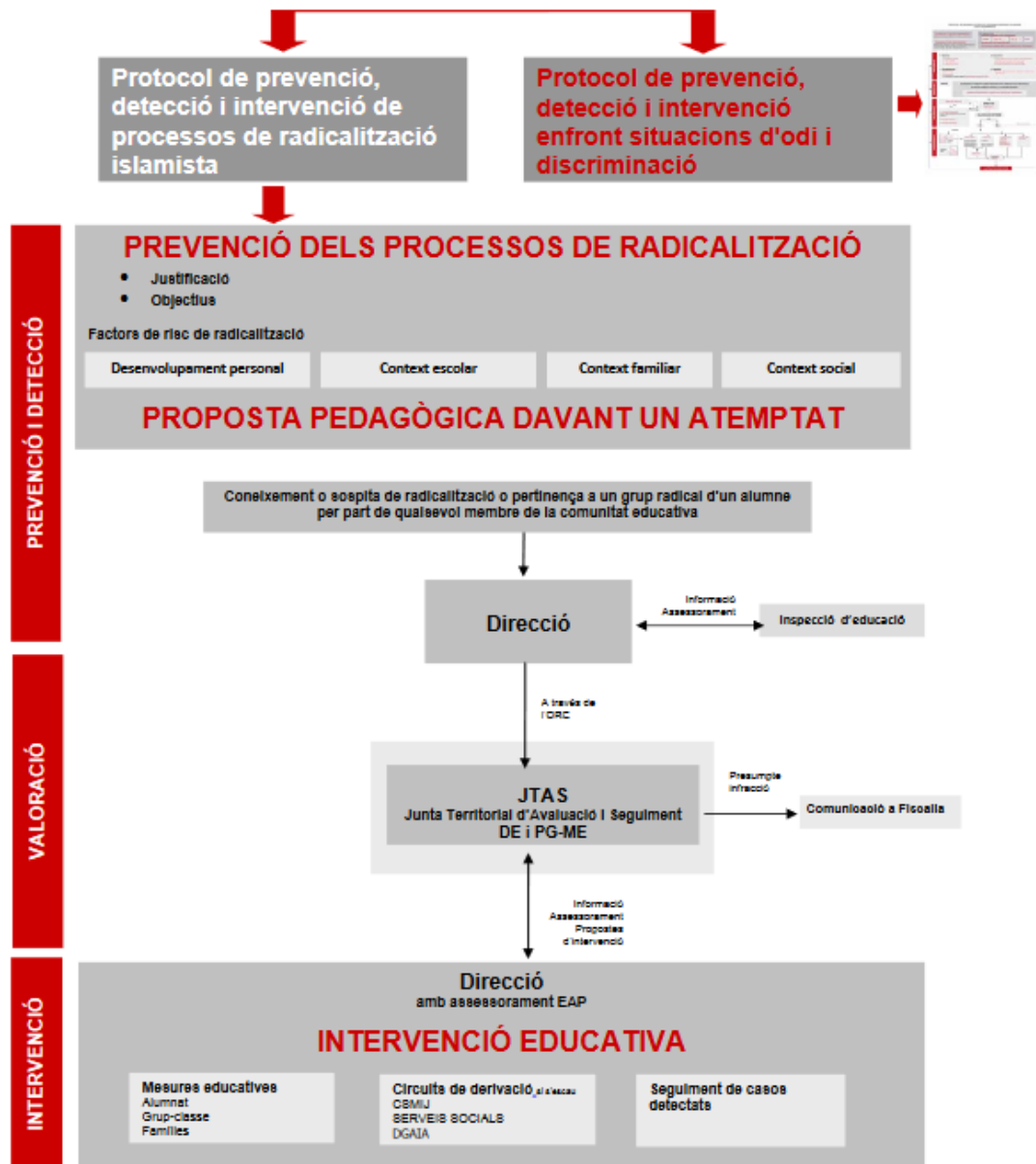
Detecció i intervenció enfront dels NGJOV (Nous Grups de Joves Organitzats i Violents)



Protocol de prevenció detecció intervenció de processos de radicalització als centres educatius.....

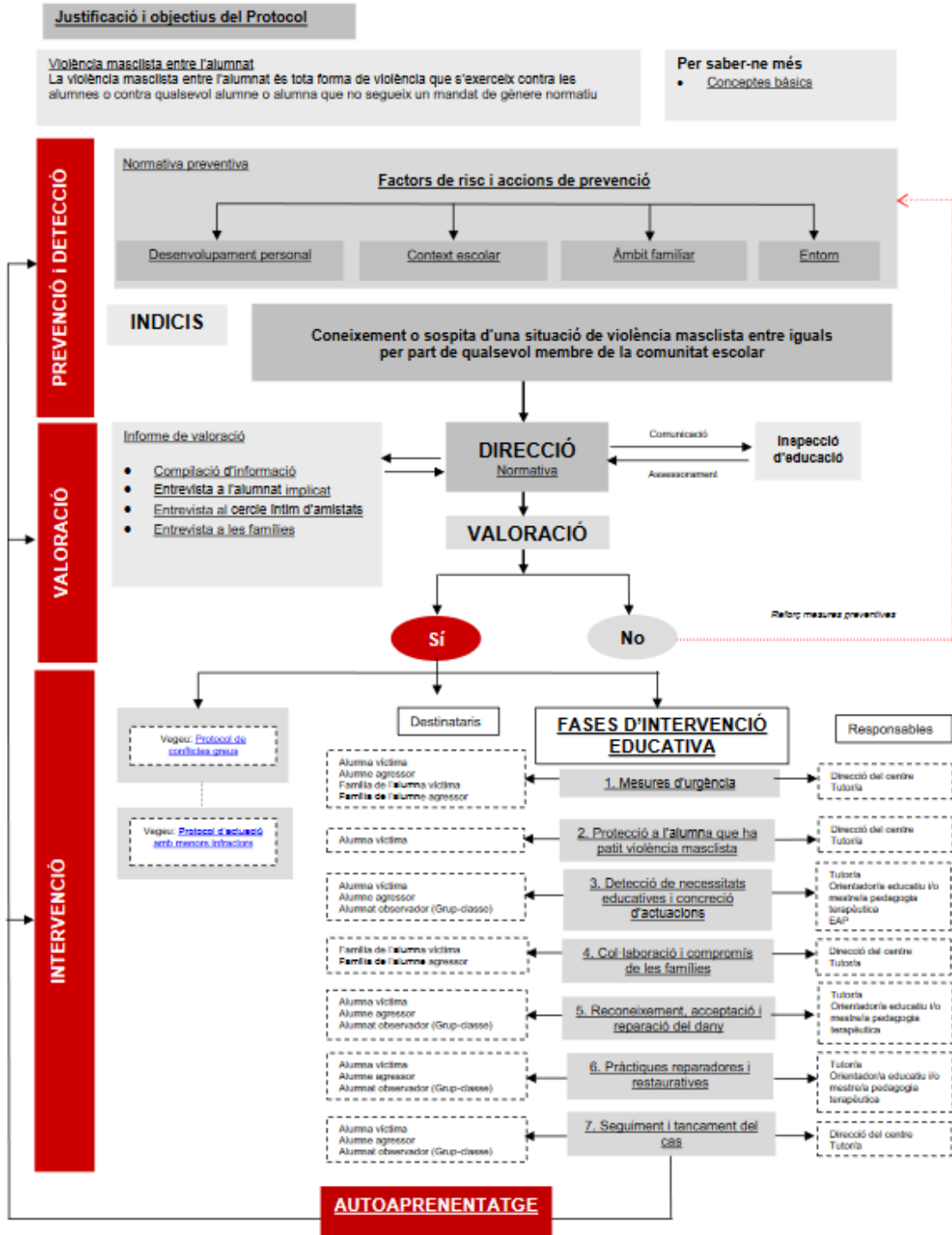


PREVENCIÓ, DETECCIÓ I INTERVENCIÓ DE PROCESSOS DE RADICALITZACIÓ ALS CENTRES EDUCATIUS



Prevenió, detecció i intervenció davant la violència masclista entre l'alumnat

PROTOCOL DE PREVENIÓ, DETECCIÓ I INTERVENCIÓ DAVANT LA VIOLÈNCIA MASCLISTA ENTRE L'ALUMNAT



Aquest protocol ha estat elaborat en col·laboració amb diverses entitats i associacions especialitzades en violència masclista (vegeu document Justificació i objectius)

Protocol de violència masclista entre l'alumnat - 03/05/2019

Quadre resum

Actuació amb menors de catorze anys en situacions de conflicte o comissió d'una infracció penal	Protocol
Intervenció en cas de conflicte greu amb l'alumnat	Protocol
Detecció i intervenció enfront dels NGJOV (Nous Grups de Joves Organitzats i Violents)	Protocol
Maltractament infantil i adolescent	Protocol
Prevenició, detecció i intervenció de processos de radicalització als centres educatius	Protocol
Prevenició, detecció i intervenció enfront situacions d'odi i discriminació	Protocol
Prevenició, detecció i intervenció davant l'assetjament i el ciberassetjament entre iguals	Protocol
Prevenició, detecció i intervenció enfront l'assetjament escolar a persones LGBTI	Protocol
Prevenició, detecció i intervenció davant la violència masclista entre l'alumnat Nou!	Protocol



Col·legi SANT JOSEP Carmelites Missioneres Gràcia

AVALUACIÓ

El projecte s'avaluarà anualment a la memòria del curs.